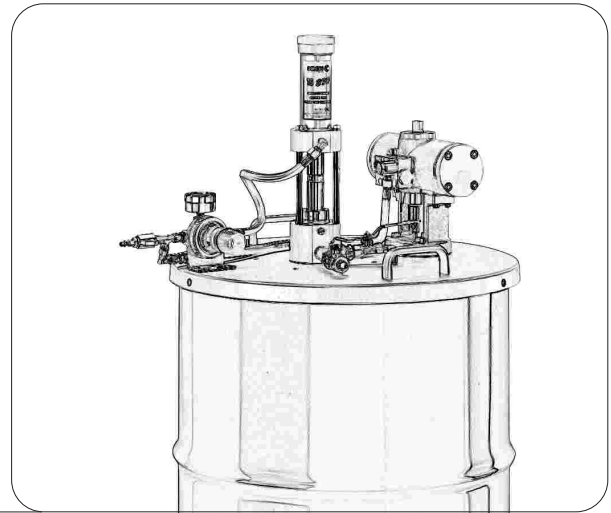


Tapas Delon TB 270 y DM  
Covers Delon TB 270 and DM  
Couvercles Delon TB 270 et DM

Tapas Delon TB 270 y DM  
Covers Delon TB 270 and DM  
Couvercles Delon TB 270 et DM

Tapas Delon TB 270 y DM  
Covers Delon TB 270 and DM  
Couvercles Delon TB 270 et DM



## ADVERTENCIAS

### COMPATIBILIDAD QUÍMICA CON PRODUCTOS Y DISOLVENTES

**MANIPULACIÓN.** CERCIORARSE de que los productos y disolventes utilizados sean químicamente compatibles con las piezas en contacto con el producto que se indican en la HOJAS DE DATOS TÉCNICOS (zonas húmedas). Lea siempre la literatura proporcionada por el fabricante de los productos antes de usarlos con este equipo. Utilice los equipos de protección y seguridad necesarios según la legislación vigente para la correcta aplicación del producto. No usar tricloroetano 1.1.1, cloruro de metileno y otros disolventes de hidrocarburos halogenados o productos que contengan esos disolventes con este equipo, el cual contiene piezas de aluminio y/o cinc. Esas sustancias podrían provocar peligrosas reacciones químicas con posibilidad de explosión que puede causar muerte, graves daños corporales y/o serios deterioros materiales.

Cualquier uso inadecuado del equipo de pulverización o de sus accesorios, tal como sobrepresión, modificación de piezas, uso de sustancias o incompatibilidad química, puede provocar la ruptura de un elemento y ser la causa de una inyección de producto, de otras heridas graves, de incendio o de deterioro del material circundante. NUNCA modificar parte alguna del equipo; al realizar una modificación se provoca un funcionamiento defectuoso. VERIFICAR regularmente los constituyentes del equipo de pulverización, reparar o reemplazar las piezas deterioradas o gastadas. Este equipo puede soportar una PRESIÓN MÁXIMA DE TRABAJO especificada en el apartado de datos técnicos. Cerciorarse de que el equipo de pulverización y los accesorios utilizados soportan esta presión. NUNCA exceder la capacidad de presión máxima útil de ninguna pieza de este sistema.

## WARNINGS

### PRODUCTS AND SOLVENTS COMPATIBILITY

**HANDLING.** MAKE SURE that the products and solvents used are chemically compatible with the parts which are in direct contact with the product, as indicated in the TECHNICAL DATA SHEETS (wet areas). Always read the information supplied by the manufacturer of the products before using these with this equipment. Use the protection and safety measures required, for the correct application of the product, in accordance with current applicable legislation. Do not use trichloroethane 1.1.1, methylene chloride or other halogen hydrocarbon solvents, or products containing these solvents, with this equipment, which contain aluminium and/or zinc parts.

These substances could give rise to dangerous chemical reactions involving the risk of explosion causing loss of life, severe physical injuries and/or serious material damages.

Any improper use of the spraying equipment or its accessories, such as excessive pressure, modification of parts or the use of substances which are chemically incompatible, may give rise to the breakage of elements and cause the injection of product through the skin, other serious injuries, fire, or damage to surrounding materials. NEVER modify any equipment component; any such modification will cause malfunction. CHECK the spraying equipment components regularly and repair or replace damaged or worn parts. This equipment generates the MAXIMUM WORKING PRESSURE specified in the technical data. Make sure the spraying equipment and the accessories used require the same amount of pressure. NEVER exceed the maximum working pressure capacity of any component of the system.

## AVERTISSEMENT

### COMPATIBILITÉ AVEC PRODUITS ET DISSOLVANTS.

**MANIPULATION.** VÉRIFIER que les produits et les dissolvants utilisés sont chimiquement compatibles avec les pièces en contact avec le produit indiqués sur la FEUILLE DE RENSEIGNEMENTS TECHNIQUES (zones humides). Lisez soigneusement les documents fournis par le fabricant des produits avant de les utiliser avec cet appareil. Utilisez les dispositifs de protection nécessaires selon la législation en vigueur pour appliquer ces produits.

Ne pas utiliser de trichloréthylène 1.1.1, de chlorure de méthylène ni d'autres dissolvants issus d'hydrocarbures hallogènes ou de produits contenant ce type de dissolvants dans cet appareil, car il contient des pièces en aluminium et/ou en zinc.

Ces substances sont susceptibles de provoquer de dangereuses réactions chimiques pouvant entraîner des explosions avec risques de mort d'homme, de graves dommages corporels et/ou de pertes matérielles d'importance.

Tout usage inadéquat de l'appareil de pulvérisation ou de ses accessoires, tel qu'une surpression, la modification des pièces, l'emploi de substances non adaptées ou une incompatibilité chimique, est susceptible de provoquer la rupture d'un élément à l'origine d'une injection de produit, d'autres blessures graves, d'incendie ou d'une détérioration du matériel placé alentour. NE JAMAIS modifier quelque partie de l'appareil que ce soit : toute modification entraîne un fonctionnement defectueux. VÉRIFIEZ régulièrement les constituants de l'appareil de pulvérisation, réparez ou remplacez les pièces endommagées ou usées. Ce pulvérisateur peut développer une PRESION MAXIMUM DE TRAVAIL spécifiée au chapitre des renseignements techniques. Vérifiez que l'appareil de pulvérisation et les accessoires utilisés sont prévus pour supporter cette pression. NE JAMAIS dépasser la limite de pression maximum utile d'une pièce de cet appareil.

## ADVERTENCIAS DE SEGURIDAD

### ADVERTENCIA

Este equipo es de uso exclusivamente PROFESIONAL. Debe ser UTILIZADO y MANTENIDO únicamente por personal que haya LEÍDO y asimilado las informaciones IMPORTANTES relativas a la SEGURIDAD DE LAS PERSONAS y del EQUIPO contenidas en este folleto y en los de los diferentes constitutivos del Sistema (Manual de Instrucciones).

### RIESGO DE INCENDIO O EXPLOSIÓN

La manipulación con bombas, el lavado, la limpieza de equipos por medio de líquidos inflamables en lugares de atmósfera continuada pueden causar incendios o explosiones.

Debe utilizarse en exterior o interior extremadamente bien ventilados. Conectar todos los equipos a tierra así como las mangueras, los recipientes y los objetos a pintar.

Evitar cualquier fuente potencial de inflamación, como la carga electrostática de un toldo plástico, las llamas desnudas como las de los pilotos, los puntos calientes (cigarrillo encendido), los arcos eléctricos producidos al hacer una conexión o al desconectar los cables de alimentación o de encendido/apagado de luces o iluminaciones.

Cualquier incumplimiento en el respeto de la presente advertencia puede causar heridas graves que pueden conllevar la muerte.

Mantenga los productos inflamables lejos del calor, llamas y chispas.

Asegure la bomba, conexiones y todos los puntos de contacto para evitar vibraciones y la generación de contactos y descargas eléctricas.

El paso de producto a gran velocidad en la bomba y en las mangueras crea electricidad estática y puede provocar chispas. Estas chispas pueden producir fuego en los vapores de solvente y en el producto aplicado, en las partículas de polvo y en otras sustancias inflamables, ya sea que se efectúe la aplicación en el interior o en el exterior, y pueden causar un incendio o una explosión así como heridas y daños materiales graves.

Si se producen chispas de electricidad estática o si se siente la menor descarga, DETENER INMEDIATAMENTE LA DISTRIBUCION. Detener inmediatamente el sistema hasta haber identificado y corregido el problema.

Para evitar los riesgos de electricidad estática, deben ponerse a tierra los equipos en conformidad con el párrafo «Puesta a Tierra».

#### Puesta a tierra

Para evitar los riesgos debidos a la electricidad estática, conectar a tierra el pulverizador y todos los equipos de pulverización que se utilizan o que se hallen en la zona de pulverización. COMPROBAR las características eléctricas locales para conocer las instrucciones detalladas de la toma a tierra correspondientes a la zona y a la clase de equipos. COMPROBAR la conexión a tierra de la totalidad de este equipo de pulverización.

- 1 Equipo de bombeo: conecte la bomba a tierra (en el tornillo de amarre de brida nº 35- figura 3). Tras hacer la toma de tierra chequee periódicamente la continuidad eléctrica a tierra.
- 2 Mangueras de producto; utilizar sólo mangueras cuya extensión no sea superior a 50 m, para asegurar la continuidad de la puesta a tierra. Véase Continuidad eléctrica de la Manguera.
- 3 Pistola de pulverización: su conexión a tierra tiene lugar a través de una conexión a una manguera de producto o pulverizador correctamente puesto a tierra.
- 4 Objeto para pintar. Según las normativas locales vigentes.
- 5 Contenedor del producto: Según las normativas locales vigentes.
- 6 Todos los cubos de disolvente utilizados al pulverizar, según las normativas locales vigentes. Utilizar solamente cubos de metal, que sean conductores. No depositar el cubo sobre superficies no conductoras como papel o cartón, que interrumpen la continuidad de la puesta a tierra.
- 7 Para mantener la continuidad de la puesta a tierra al limpiar o al descomprimir, mantener siempre firmemente aferrada la pieza metálica de la pistola a la superficie del cubo colocado sobre el piso, y luego disparar la pistola.

#### Seguridad durante la pulverización

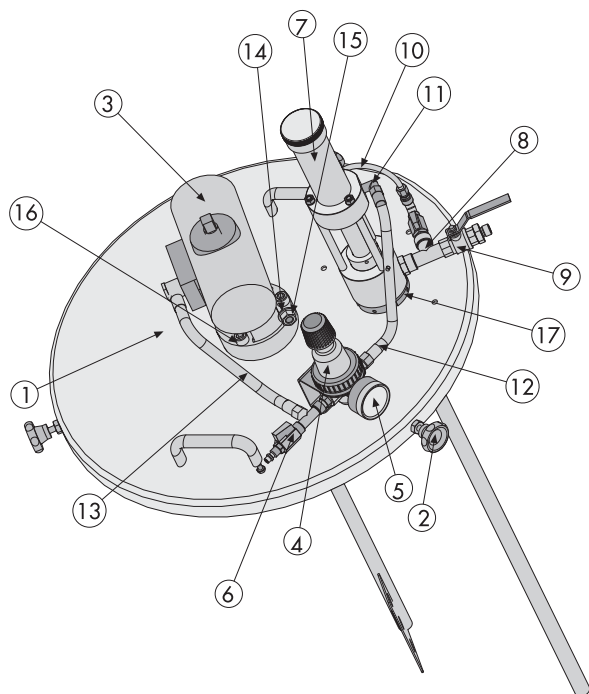
Reducir el riesgo de inyección del producto, de chispas estáticas o de salpicaduras observando el procedimiento de pulverización que se describe más adelante.

### RIESGOS POR PIEZAS EN MOVIMIENTO

Las piezas en movimiento son susceptibles de herir o amputar los dedos u otras partes del cuerpo. Mantenerse a distancia de las piezas en movimiento cuando se arranca o se utiliza la bomba.

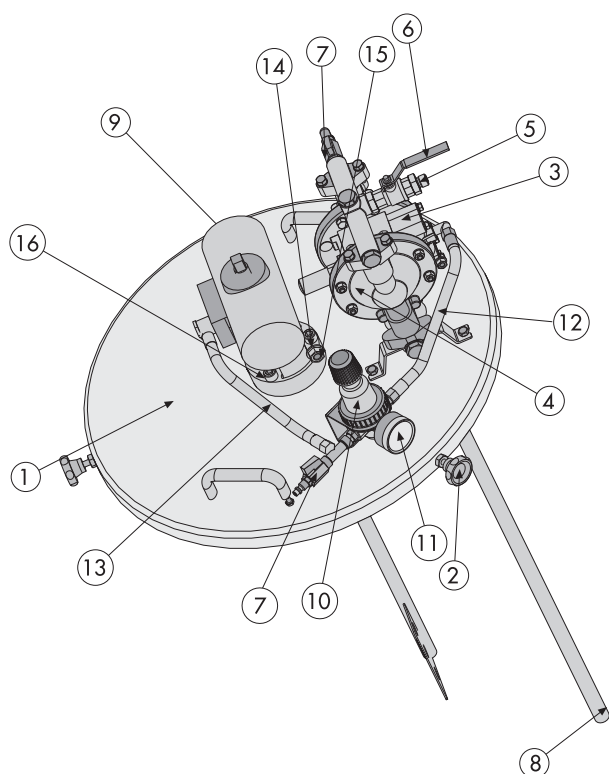
Antes de cualquier verificación o intervención en el equipo, seguir el procedimiento de compresión de la página 6 para evitar que se ponga en marcha accidentalmente.

## TAPA AGITADOR + TB 270



N	DENOMINACIÓN	CÓDIGO	CANT.
1	Conjunto tapa bidon 200 l	864 100 92	1
2	Maneta din-636 M8x27	872 600 34	3
3	Agitador alternativo mod. 471	105 202 01	1
4	Subconj. Regulador de aire doble salida	864 100 93	1
5	Manómetro 0-10 1/4 gas conico central	845 600 07	1
6	Llave de paso de aire 1/4" M-H	875 603 01	1
7	Bomba TB 270 n y l	309 105 01	1
8	Subconj. Salida producto TB 270	864 100 94	1
9	Valvula H-H 1/2" gas	875 600 11	1
10	Tubo de poliamida para purga	873 600 08	1
11	Codo M-M 1/4"	857 608 15	1
12	Latiguillo aire TB 270	846 638 12	1
13	Latiguillo aire agitador	846 638 12	1
14	Arandela din-125 M12 cincada	808 604 01	3
15	Tuerca din-934 M12x1.75 cincada	874 609 19	3
16	Tornillo din-912 M12x35 cincado	872 608 34	3
17	Tuerca	874 600 32	1

## TAPA AGITADOR + DM



N	DENOMINACIÓN	CÓDIGO	CANT.
1	Conjunto tapa bidon 200 l	864 100 92	1
2	Maneta din-636 M8x27	872 600 34	3
3	Subconj. DM bidon 200 l	864 100 96	1
4	Doble membrana aluminio	309 101 01	1
5	Subconj. Salida producto DM.	864 100 97	1
6	Valvula H-H 1/2" gas	875 600 11	1
7	Llave de paso de aire 1/4" M-H	875 603 01	1
8	Tubo absorcion	873 600 59	1
9	Agitador alternativo mod. 471	105 202 01	1
10	Subconj. Regulador de aire doble salida	864 100 93	1
11	Manómetro 0-10 1/4 gas conico central	845 600 07	1
12	Latiguillo aire DM	846 638 12	1
13	Latiguillo aire agitador	846 638 12	1
14	Arandela din-125 M12 cincada	808 604 01	3
15	Tuerca din-934 M12x1.75 cincada	874 609 19	3
16	Tornillo din-912 M12x35 cincado	872 608 34	3

## SAFETY ADVICE

### WARNING

This equipment is for PROFESSIONAL use only. USE AND MAINTENANCE must be carried out by qualified staff WHO HAVE READ AND UNDERSTOOD the IMPORTANT information relating to the SAFETY OF PERSONNEL AND EQUIPMENT described in this manual and in the different parts of the system.

### RISK OF FIRE OR EXPLOSION

Application using a spray gun, washing, or cleaning equipment by means of inflammable liquids in spaces containing a continuous atmosphere may cause fire or explosions.

These tasks must be performed out of doors or in extremely well-ventilated interiors. All equipment used must be grounded, including hoses, containers and objects to be painted.

Avoid any potential source of ignition, such as the electrostatic charge of a plastic awning, naked flames in pilot lights, heat points (lighted cigarettes), electric arcs produced by connections or disconnecting the power supply cables or switching the lights on or off.

Failure to observe this warning may cause severe injuries and possible loss of life.

Keep inflammable products away from heat, flames and sparks.

Secure the pump, connections and all points of contact in order to avoid vibrations and the generation of electrical contacts and shocks.

The passage of product at high speeds through the pump and the hoses may cause sparks. These sparks can set fire to the solvent vapours and to the product being applied, to the powder particles and other inflammable substances, whether application takes place indoors or outdoors, and there is a risk of fire or explosion as well as of serious injury and material damage.

If sparks are caused by static electricity or if the slightest discharge is felt, STOP DISTRIBUTION IMMEDIATELY. Stop the system until the problem has been identified and corrected.

In order to prevent the risk of static electricity, the equipment must be grounded in accordance with the paragraph "Grounding".

#### Grounding

To avoid risks deriving from static electricity, ground the spray gun and all spraying equipment being used or which are in the spraying area. CHECK the characteristics of the local electrical supply for detailed grounding instructions, corresponding to the area and the type of equipment used. CHECK the grounding of all the spraying equipment.

- 1 Pump equipment: ground the pump (on the fastening bolt on flange fastener no. 35 Figure-1). After grounding periodically check the electrical continuity to ground.
- 2 Product hoses: only hoses with an extension not exceeding 50 m may be used, in order to ensure continuity of the grounding device. See Electrical Continuity of the Hose.
- 3 Spray gun: grounding is made through a connection to a product hose or a correctly grounded spray gun.
- 4 Item to be painted. In accordance with the applicable legislation in force.
- 5 Product container: In accordance with the applicable legislation in force.
- 6 All containers of solvents used in spraying, in accordance with the applicable legislation currently in force. Use only containers which are metallic and electrical conductors. Do not place these containers on non-conductor surfaces such as paper or cardboard which interrupt the continuity of the grounding of the element.
- 7 To maintain grounding continuity during cleaning or decompression, always keep a metallic part of the spray gun firmly pressed to the side of the container which is placed on the floor, and then operate the gun.

#### Safety during spraying

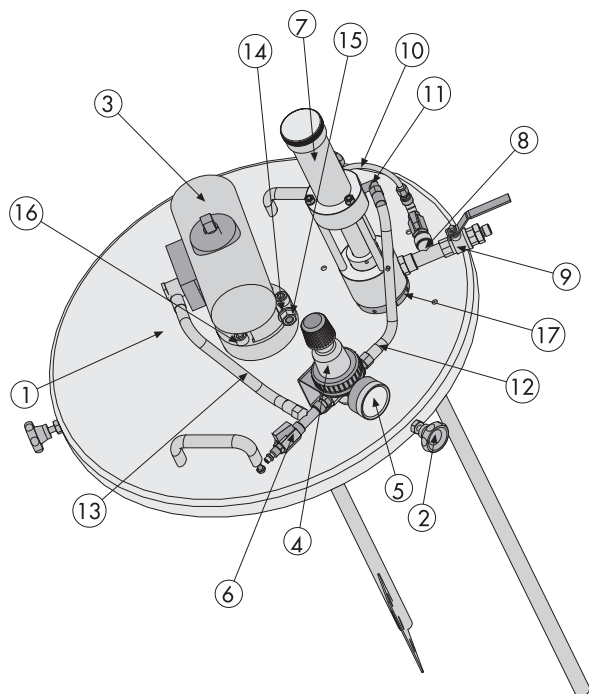
Reduce the risk of product injection, static electricity sparks or splashes, by following the spraying procedure described below.

### RISK FROM MOVING PARTS

Moving parts are liable to injure or amputate fingers or other parts of the body. Keep away from moving parts at start-up or when using a pump. Before checking or servicing the pump,

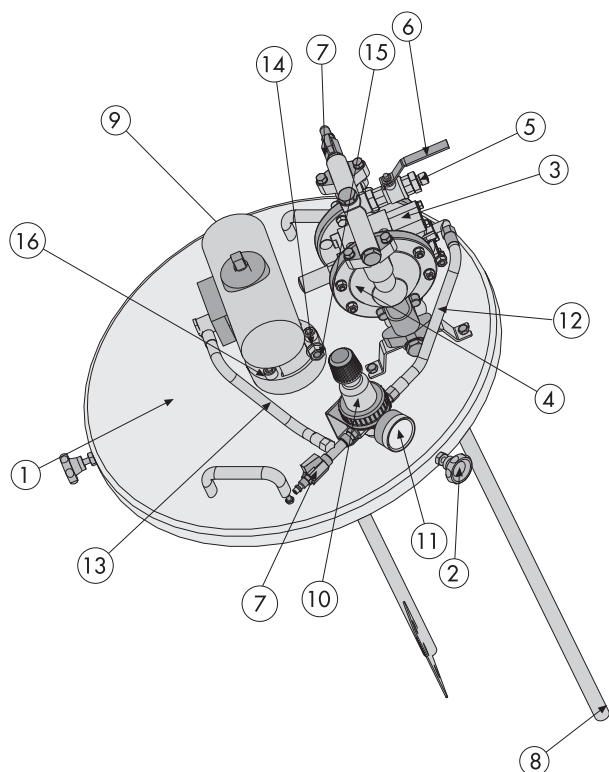
follow the compression procedure given on page 16 to avoid accidentally starting up the pump.

## AGITATOR COVER + TB 270



N	DENOMINATION	CODE	QUANT.
1	Drum cover kit 200 l	864 100 92	1
2	Locking nut din-636 M8x27	872 600 34	3
3	Alternative agitator mod. 471	105 202 01	1
4	Air regulator double outlet assembly	864 100 93	1
5	Manometer 0-10 1/4 gas taper central	845 600 07	1
6	Air inlet valve 1/4" M-F	875 603 01	1
7	TB-270 pump n and l	309 105 01	1
8	TB-270 product outlet assembly	864 100 94	1
9	F-F 1/2" gas valve	875 600 11	1
10	Poliamide pipe for drain	873 600 08	1
11	Elbow M-M 1/4"	857 608 15	1
12	TB-270 air hose	846 638 12	1
13	Agitator air hose	846 638 12	1
14	Washer din-125 M12 cined	808 604 01	3
15	Nut din-934 M12x1.75 cined	874 609 19	3
16	Screw din-912 M12x35 cined	872 608 34	3
17	Nut	874 600 32	1

## AGITATOR COVER + DM



N	DENOMINATION	CODE	QUANT.
1	Drum cover kit 200 l.	864 100 92	1
2	Locking nut din-636 M8x27	872 600 34	3
3	DM drum 200 l. assembly	864 100 96	1
4	Double Diaphragm aluminium	309 101 01	1
5	DM product outlet assembly	864 100 97	1
6	Valve F-F 1/2" gas	875 600 11	1
7	Air inlet valve 1/4" M-F	875 603 01	1
8	Suction pipe	873 600 59	1
9	Alternative agitator mod. 471	105 202 01	1
10	Double outlet air regulator assembly	864 100 93	1
11	Manometer 0-10 1/4 gas taper central	845 600 07	1
12	Air hose DM	846 638 12	1
13	Air agitator hose	846 638 12	1
14	Washer din-125 M12 cined	808 604 01	3
15	Nut din-934 M12x1.75 cined	874 609 19	3
16	Screw din-912 M12x35 cined	872 608 34	3

## MESURES DE SÉCURITÉ

### AVERTISSEMENT

Cet appareil est d'usage exclusivement PROFESSIONNEL. Les usagers et le personnel chargé de son entretien devront avoir LU et ASSIMILÉ les IMPORTANTES instructions relatives à la SÉCURITÉ DES PERSONNES et de L'APPAREIL figurant dans ce recueil et dans ceux des différentes PARTIES CONSTITUANT LE SYSTÈME.

### RISQUES D'INCENDIE OU D'EXPLOSION

L'application au pistolet, le nettoyage des appareils à l'aide de liquides inflammables, en local à atmosphère continue, peut causer incendies ou explosions.

Cet appareil doit être utilisé à l'extérieur ou dans des locaux extrêmement bien ventilés. Reliez tous les appareils à la terre, ainsi que les tuyaux, les récipients et les objets à peindre.

Évitez toute source potentielle d'inflammation, telle que la charge électrostatique d'une bâche plastique, les flammes nues des veilleuses, les points chauds (cigarette allumée), les arcs électriques provoqués par le branchement/débranchement des fils électriques, par le fait d'allumer/éteindre la lumière, ou tout appareil électroménager.

Le non respect de ces indications peut provoquer des blessures graves susceptibles d'entraîner la mort.

Maintenez les produits inflammables à distance de toute source de chaleur, flamme ou étincelle.

Assurez-vous que la pompe, les branchements et tous les points de contact sont corrects afin d'éviter des vibrations ainsi que les contacts et les décharges électriques.

Le passage du produit à grande vitesse dans la pompe et dans les tuyaux crée de l'électricité statique et peut provoquer des étincelles. Celles-ci sont susceptibles d'enflammer les vapeurs de solvant, le produit appliqué, ou les particules de poussière et autres substances inflammables, que l'application ait lieu à l'intérieur ou à l'extérieur, et peuvent causer un incendie ou une explosion ainsi que des blessures et des dommages matériels graves.

Si des étincelles d'électricité statique se produisent, ou si vous ressentez la moindre décharge électrique, INTERROMPEZ AUSSITÔT LA DISTRIBUTION. Arrêtez immédiatement le système pour identifier le problème et remédier.

Les appareils doivent être reliés à la terre, conformément au paragraphe "Mise à la terre", afin d'éviter les risques liés à l'électricité statique.

#### Mise à la terre

Dans le but d'éviter les risques inhérents à l'électricité statique, il faut relier à la terre le pulvérisateur et tous les appareils de pulvérisation utilisés ou se trouvant dans l'aire de pulvérisation. VÉRIFIEZ les caractéristiques électriques locales et prenez connaissance des instructions de mise à la terre correspondant à la région et au type d'appareil. ASSUREZ-VOUS que la totalité de l'appareil de pulvérisation est relié à la terre.

- 1 Appareil de pompage : reliez la pompe à la terre (sur la vis de fixation de bride n° 35- figure 3). Après avoir procédé à la mise à la terre, contrôlez périodiquement la continuité électrique de cette connexion.
- 2 Tuyaux de produit : n'utilisez pas de tuyaux de longueur supérieure à 50 m, afin d'assurer la continuité de la prise de terre. Voir "Continuité électrique du tuyau".
- 3 Pistolet de pulvérisation : il est relié à la terre par l'intermédiaire d'un tuyau de produit ou du pulvérisation, lui-même dûment mis à la terre.
- 4 Objet à peindre : selon normes locales en vigueur.
- 5 Récipient de produit : selon normes locales en vigueur.
- 6 Tous les seaux de dissolvants utilisés lors de la pulvérisation, conformément aux normes locales en vigueur. N'utilisez que des seaux métalliques conducteurs. Ne placez pas le seau sur des surfaces isolantes comme le papier ou le carton, susceptibles d'interrompre la continuité de mise à la terre.
- 7 Pour maintenir la continuité de mise à la terre pendant le nettoyage ou la décompression, maintenez toujours fermement la partie métallique du pistolet contre la surface d'un seau placé à terre, et actionnez le pistolet.

#### Sécurité en cours de pulvérisation

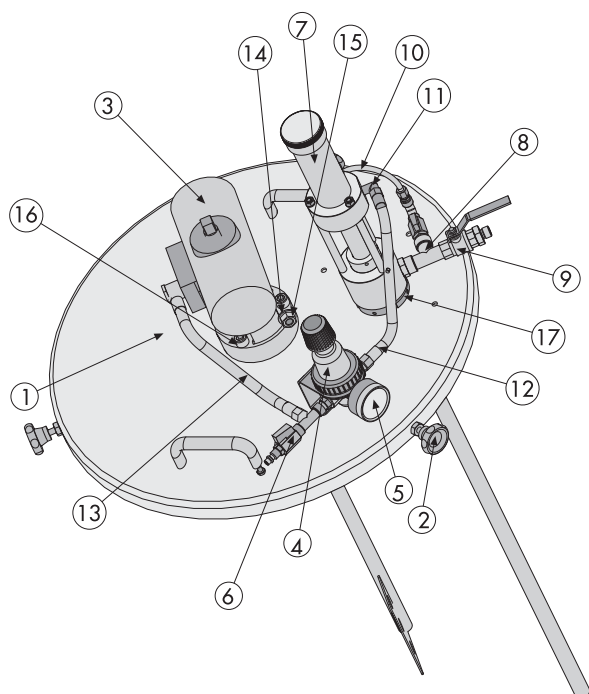
Vous réduirez les risques d'injection de produit, d'étincelles statiques ou d'éclaboussures en respectant la procédure de pulvérisation décrite ci-dessous.

### RISQUES DUS AUX PIÈCES EN MOUVEMENT

Les pièces en mouvement sont susceptibles de blesser ou d'amputer un doigt ou une autre partie du corps. Il convient d'observer une distance de sécurité par rapport aux pièces en mouvement, au démarrage ou lors de l'utilisation de la pompe.

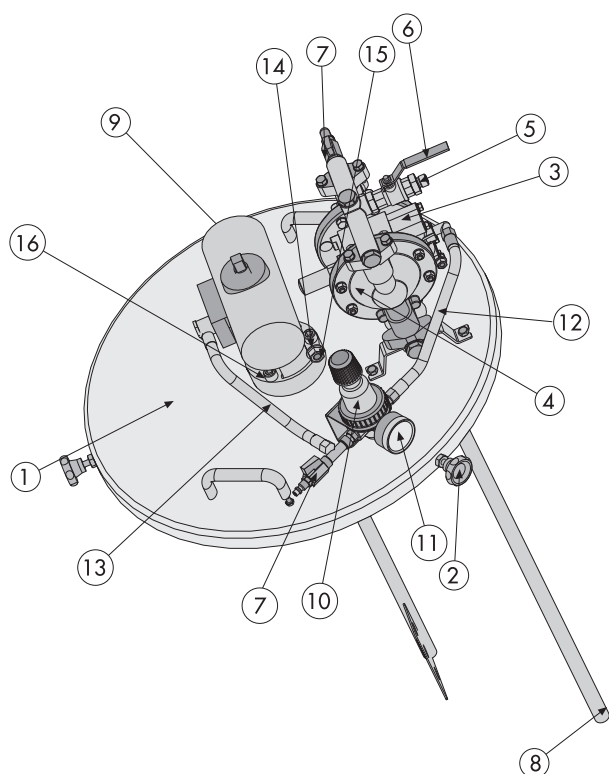
Avant toute vérification ou intervention en général sur l'appareil, suivre la procédure de décompression de la page 30 afin d'éviter un démarrage intempestif.

## COUVERCLE AGITATEUR + TB 270



N	DÉNOMINATION	CODE	QUANT.
1	Ensemble couvercle bidon 200 l	864 100 92	1
2	Vis de fermeture din-636 M8x27	872 600 34	3
3	Agitateur alternatif mod. 471	105 202 01	1
4	Ensemble régulateur d'air double sortie	864 100 93	1
5	Manomètre 0-10 1/4 gas conique central	845 600 07	1
6	Robinet 1/4" M-F	875 603 01	1
7	Pompe TB 270 n y l	309 105 01	1
8	Ensemble sortie produit TB 270	864 100 94	1
9	Soupape F-F 1/2" gas	875 600 11	1
10	Tube de poliamide pour purge	873 600 08	1
11	Coude M-M 1/4"	857 608 15	1
12	Tuyau d'air TB 270	846 638 12	1
13	Tuyau d'air agitateur	846 638 12	1
14	Rondelle din-125 M12 cinc	808 604 01	3
15	Écrou din-934 M12x1.75 cinc	874 609 19	3
16	Vis din-912 M12x35 cinc	872 608 34	3
17	Écrou	874 600 32	1

## COUVERCLE AGITATEUR + DM



N	DÉNOMINATION	CODE	QUANT.
1	Ensemble couvercle bidon 200 l	864 100 92	1
2	Vis de fermeture din-636 M8x27	872 600 34	3
3	Ensemble DM bidon 200 l	864 100 96	1
4	Double membrane aluminium	309 101 01	1
5	Ensemble sortie produit DM.	864 100 97	1
6	Soupape F-F 1/2" gas	875 600 11	1
7	Robinet 1/4" M-F	875 603 01	2
8	Tube suction	873 600 59	1
9	Agitateur alternatif mod. 471	105 202 01	1
10	Ensemble régulateur d'air double sortie	864 100 93	1
11	Manomètre 0-10 1/4 gas conique central	845 600 07	1
12	Tuyau d'air DM	846 638 12	1
13	Tuyau d'air agitateur	846 638 12	1
14	Rondelle din-125 M12 cinc	808 604 01	3
15	Écrou din-934 M12x1.75 cinc	874 609 19	3
16	Vis din-912 M12x35 cinc	872 608 34	3

**SAGOLA** 



SERVICIO DE ASISTENCIA TÉCNICA  
GARANTÍA DE REPARACIÓN PROFESIONAL

TECHNISCHER DIENST  
PROFESSIONNELLE REPARATURGARANTIE

TECHNICAL REPAIR SERVICE  
PROFESSIONAL REPAIR GUARANTEE

SERVIÇO DE ASSISTÊNCIA TÉCNICA  
GARANTIA DE REPARAÇÃO PROFISSIONAL

SERVICE D'ASSISTANCE TECHNIQUE  
GARANTIE DE REPARATION PROFESSIONNELLE

SERVIZIO DI ASSISTENZA TECNICA  
GARANZIA DI RIPARAZIONE PROFESSIONALE

Tel.: (34) 945 214 150      Fax: (34) 945 214 147  
e-mail: [sat@sagola.com](mailto:sat@sagola.com)

**SAGOLA S.A.U.**

Urartea, 6 · 01010 Vitoria-Gasteiz · ESPAÑA  
Tel.: +34 945 214 150 · Fax: +34 945 214 147  
e-mail: [sagola@sagola.com](mailto:sagola@sagola.com) · web: [www.sagola.com](http://www.sagola.com)